

LA COMPAGNIE KARYATIDES PRÉSENTE

Les
MISÉRABLES

D'APRÈS LE ROMAN
DE VICTOR HUGO
UNE ADAPTATION EN
THÉÂTRE D'OBJET

DOSSIER PÉDAGOGIQUE

Un spectacle à partir de 9 ans - durée 1h15

Cher(s) professeur(s),

Vous allez prochainement découvrir *Les Misérables* de la Compagnie Karyatides (Bruxelles-Belgique), une adaptation en théâtre d'objet du roman de Victor Hugo. Ce spectacle en séance scolaire est destiné aux élèves à partir de 9 ans. Aussi, l'ensemble de ce dossier ne peut tous les concerner. Nous vous laissons donc le soin de proposer les activités adaptées à votre groupe.

Les pistes et prolongements évoqués dans cette fiche sont loin d'être exhaustifs. Ces pistes peuvent vous aider à avoir une meilleure appréhension du spectacle en amont de votre venue et vous donner des idées pour préparer au mieux votre groupe à leur présence au spectacle. D'expérience, nous trouvons les élèves plus attentifs à la pièce lorsque le roman de Victor Hugo n'est pas abordé en amont. Nous souhaitons laisser place à la découverte. En revanche, les amener vers la notion de spectacle vivant et de spectateur est pour nous primordiale.

Des idées d'activités à faire en classe avant la venue au spectacle

- > les visuels du spectacle
- > la thématique
- > 2 sur scène, 19 derrière +++
- > le lien vers la bande annonce du spectacle
- > le QCM du spectateur

Des idées d'activités à faire en classe après la venue au spectacle

- > quelques pistes à aborder
- > la question de l'adaptation
- > une activité autour de la bande son du spectacle
- > un «quizz»
- > un grand jeu misérable
- > un exercice de mathématiques

Afin de vous plonger dans notre travail, commençons par une présentation de notre compagnie.

Bonne lecture et... amusez-vous !



Pourquoi notre compagnie s'appelle-t-elle Les Karyatides ? Nous avons été séduites par ces figures architecturales, incarnant un idéal de femme portant calmement et avec grâce son fardeau sur la tête. Comme le dit joliment Agnès Varda dans *Les dites cariatides*, un court métrage de 1984 :

« Elles sont toujours à deux, semblables mais jamais identiques »

Le fardeau qu'elles portent, et porteront pour l'éternité, toujours avec la même grâce, ce peut être le chapiteau d'un temple. Elles peuvent aussi encadrer de belles grandes portes. Imaginons qu'elles soient une invitation à entrer, à pénétrer dans ce temple de l'art qu'est le théâtre et dont le théâtre d'objet fait partie.

Nous disons « théâtre d'objet » et nous jouons *Le Destin*, *Carmen*, *Madame Bovary*, bientôt *Les Misérables*. Notre problématique, c'est d'incarner sur notre minuscule plateau des personnages qui incarnent des archétypes. Chacun en connaît l'histoire, chacun veut l'entendre encore.

Les grandes histoires sont celles qu'on a déjà entendues et qu'on n'aspire qu'à réentendre.

Arundhati Roy

Les silhouettes du *Destin* se déplacent sur une planche étroite suspendue au dessus du vide. « Sisyphes » de l'absolu, elles cherchent sans cesse à atteindre une lune en papier d'aluminium, inaccessible. Vain espoir : la plupart y laisse la vie. Madame Bovary est une figure qui incarne une des multiples façons dont l'individu se construit un monde d'illusions à partir de ce que lui offre le monde réel, extérieur, qui l'entoure et qui l'étouffe. Carmen, elle, incarne la conquête de la liberté, par la volonté d'être soi, une femme pleine de désirs, à qui les hommes n'imposeront jamais leurs lois, et qui sait qu'elle en mourra. Jean Valjean, dans *Les Misérables*, est celui à qui la générosité d'un homme, un prêtre, a rendu possible l'accession à une humanité pleine d'amour.

Ces grandes figures symboliques, comment les incarnons-nous, nous, comédiennes ? Nous élaborons un théâtre de « figures », mêlant la marionnette, le théâtre d'objet, l'ombre, le théâtre de papier... Nous nous jouons de chacun de ces langages ayant ses spécificités, en passant joyeusement de l'un à l'autre. En tirant les ficelles de tout cela, l'acteur, libre de se mettre au centre ou de s'éclipser derrière l'objet, la figurine, reste l'articulation centrale de notre théâtre, car nous sommes avant tout des comédiennes et ne renions pas notre passage au Conservatoire. Par le procédé du théâtre d'objet, nous utilisons des objets manufacturés, parfois chargés de références, nous jouons avec le lieu commun, le cliché, provoquant un décalage d'où jaillit la poésie, l'humour.

Nous trouvons ces objets chez Emmaüs, aux Petits Riens ou encore au marché aux puces. Nous glanons au gré de nos promenades et des tournées les futurs héros de nos histoires et les décors de leurs aventures. Nous nous inspirons de la démarche d'Agnès Varda, nous ramassons, récupérons, par-ci par-là, ce qui a échappé à d'autres, des bribes dont nous tirerons parti. Des objets qui parlent pour ce qu'ils sont, en plus d'être manipulés pour ce qu'on veut leur faire dire. Par ailleurs, nous fabriquons des objets aussi pour l'occasion : par exemple les silhouettes de carton qui résument l'essentiel des personnages dans *Madame Bovary*. Il faut que le spectateur s'accroche à tout cela, que son imagination s'éveille, qu'il regarde, s'étonne, interprète, comprenne.

La magie des lumières doit aussi s'exercer. Il faut pouvoir focaliser le regard sur une scène en ombres chinoises, faire scintiller la collection d'objets religieux dont s'étourdit Emma. Plaisir d'entendre aussi: la voix des comédiennes tantôt narratrices tantôt personnages. Les voix peuvent être aussi enregistrées selon la variété des personnages présents sur scène et de la musique qui les accompagne. Au fur et à mesure des créations, le son a pris une place importante. Il intervient dès le début du processus de création, il est élément du récit, acteur en soi.

Nous proposons une esthétique du brut, du dépouillé, du petit et de l'intime. Petit plateau, petits personnages, petites jauges et modestes moyens. Nous aussi nous sommes petites d'ailleurs. Nous voyageons léger. Et pour jouer avec des bouts de ficelles, nous avons grand besoin de la compétence de nos collaborateurs : dramaturges, metteurs en scène, créateurs sonore, créateurs lumière, costumiers, constructeurs. Nous nous confrontons à des œuvres littéraires majeures, qui exigent une stylisation novatrice et féconde. Nous réunissons des intervenants venus des arts de la mise en scène, des arts plastiques, du monde de la musique, de la littérature.

Nous emmenons les jeunes loin de leurs références habituelles. Au lieu de leur parler directement de leurs problèmes, de les renvoyer à eux-mêmes, nous leur proposons des figures, des mythes, des exemples. Nous voulons être un théâtre populaire. Et si nous sommes désireuses de nous adresser à un jeune public, nous cherchons aussi à atteindre des personnes adultes.

Après Madame Bovary et Carmen, figures féminines qui posent la question de la liberté sous un angle immoral pour la première, amoral pour la seconde, voici Jean Valjean, figure morale par excellence.



AVANT LE SPECTACLE

LES VISUELS



Demandez leur de décrire l'affiche

Quelle est la technique utilisée?

Qu'est-ce qu'évoque le nom de la compagnie, le titre du spectacle, la couleur utilisée ?

Trouver un ou plusieurs mots pour décrire l'action en cours ?

Quel détail dans le graphisme du titre nous donne un indice sur le lieu où l'histoire se passe...

... et puis en parallèle avec les autres visuels du spectacle.
Demandez leur de retrouver le nom des célèbres tableaux qui ont inspiré ces illustrations.



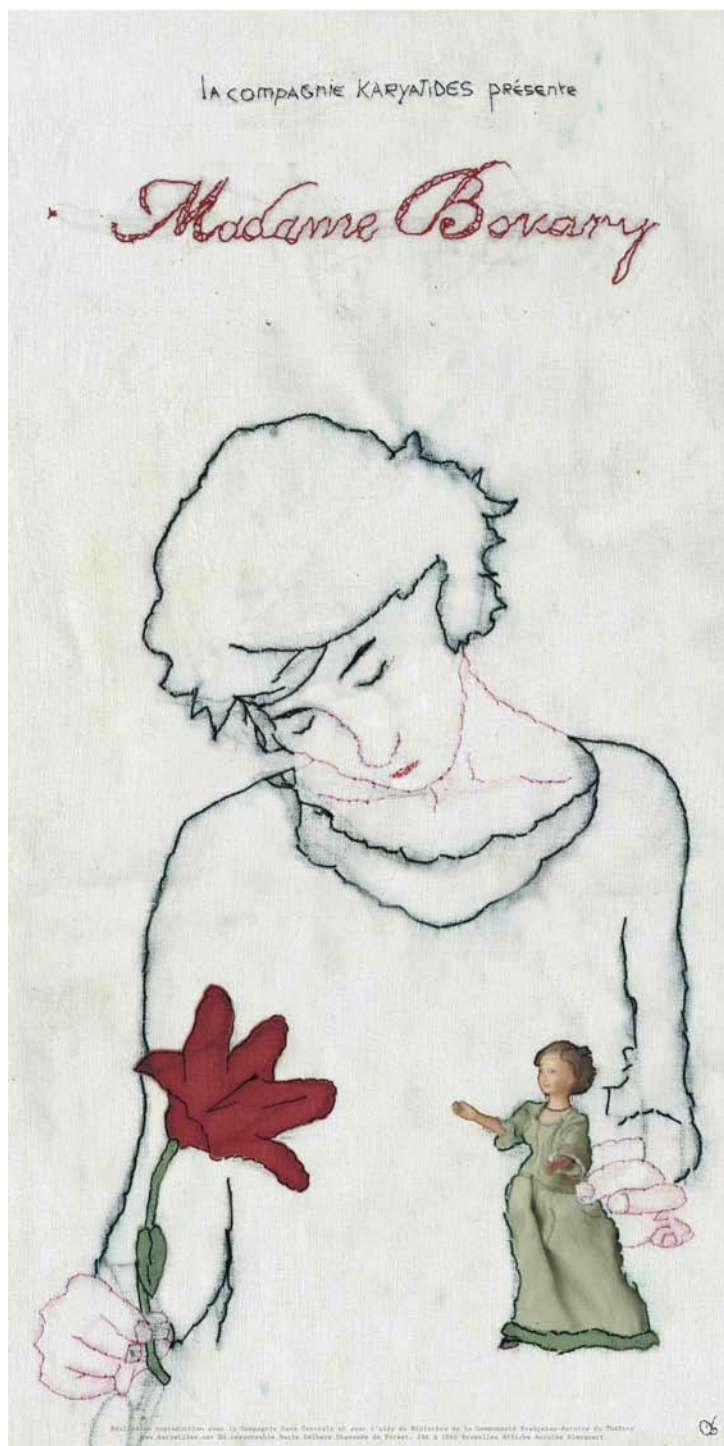
Il Quarto Stato de Giuseppe Pellizza (1901)



La Liberté guidant le peuple d'Eugène Delacroix (1830)

NB : vous pouvez retrouver l'ensemble de ces visuels sur notre site internet

Vous pouvez poursuivre également avec les affiches de nos deux précédents spectacles
Madame Bovary et *Carmen*.



LE TITRE



Qu'est ce que ce titre leur évoque, que peuvent-ils imaginer sur ce spectacle, sa thématique sans pour autant évoquer le roman de Victor Hugo?

LE SYNOPSIS

Lire le synopsis du spectacle :

Une adaptation en théâtre d'objet du roman de Victor Hugo

C'est l'histoire d'un homme qui a tout perdu, paria de la société, poursuivi par son passé de bagnard et qui se sacrifie pour le bonheur d'une enfant que le sort lui a confiée.

C'est l'histoire d'une femme victime, réduite à vendre son corps et à abandonner son enfant ; d'un flic fanatique et infatigable ; d'un gamin des rues impertinent et libre ; d'une justice inique ; du combat en l'homme entre le bien et le mal ; d'une course poursuite qui dure des années et d'un homme dont la conscience est sans cesse mise à l'épreuve.

C'est l'histoire d'un peuple aux abois qui se soulève et défend son idéal jusqu'à la mort.

LE GENRE

Qu'est-ce que le « théâtre d'objet » leur évoque ? Quels sont les disciplines dans le spectacle vivant qu'ils peuvent citer (théâtre, danse, théâtre d'objet, cirque, performance, marionnette, musique en live, opéra, art de la rue...) ?



2 SUR SCÈNE, 19 DERRIÈRE

Afin de préparer vos élèves à la rencontre avec une compagnie, son travail, son équipe, nous vous proposons d'amener à la découvrir par différents biais :

> Vous pouvez vous rendre sur notre site internet www.karyatides.net pour une version multimédia à la découverte de la compagnie, et lire la présentation de notre démarche artistique présente au début de ce dossier.

> Vous pouvez également prendre la distribution du spectacle et faire découvrir les différents métiers/disciplines convoqués pour la création de ce spectacle :

Un spectacle de Karine BIRGÉ et Marie DELHAYE
Par Karine BIRGÉ, Marie DELHAYE, Julie NATHAN, Naïma TRIBOULET (en alternance)
Co-mise en scène / Félicie ARTAUD et Agnès LIMBOS
Collaboration à l'écriture / Françoise LOTT
Création sonore / Guillaume ISTACE
Création lumière / Dimitri JOUKOVSKY
Sculptures / Evandro SERODIO
Scénographie / Frédérique DE MONTBLANC
Grandes constructions / Alain MAYOR et Sylvain DAVAL
Petites constructions / Zoé TENRET
Petits costumes / Françoise COLPÉ
Grande peinture / Eugénie OBOLENSKY
Régie / Dimitri JOUKOVSKY et Karl DESCARREAUX (en alternance)
Illustration, graphisme et tisanes / Antoine BLANQUART
Diffusion internationale / Alain BACZYNSKY
Production et diffusion Belgique / Elodie BEAUCHET

Quel est concrètement le métier de chacun ? Vous pouvez, après avoir vu le spectacle, revenir sur ces différentes fonctions : qu'ont-ils chacun concrètement fait pour le spectacle ?

Le lieu qui nous accueille tous, vit également grâce à une équipe : pouvez-vous citer les différents métiers/fonctions qui la composent ?

LA BANDE-ANNONCE

Et pour finir l'avant spectacle : leur présenter la bande annonce du spectacle que vous pouvez découvrir sur notre site internet. En voici le chemin :

www.karyatides.net > Spectacles > Les Misérables > Bande annonce

1 - Je vais voir un spectacle qui s'appelle :

- > *Madame Bovary*
- > *Les Misérables*
- > *Les Pauvres* ou un truc dans l'genre
- > *Le lac des cygnes*

2 - Quand je suis dans la salle, je me mets :

- > au dernier rang comme ça je peux faire du bruit
- > au premier rang pour bien voir
- > là où il y a de la place
- > je reste dans le hall parce que je n'aime pas aller au théâtre

3 - Quand je suis installé(e) dans la salle, j'aime :

- > mettre mes pieds sur le siège devant
- > enlever mon manteau et éteindre mon téléphone
- > parler haut et fort pour que tout le monde me remarque
- > mettre mes doigts dans mon nez

4 - Je siffle très fort :

- > dès que j'en ai envie
- > au moment des applaudissements (uniquement quand ça m'a plu)
- > au moment des applaudissements (même si je n'ai pas aimé : l'important, c'est qu'on me remarque)
- > parce qu'une scène me donne grave l'envie de siffler

5 - Je parle à mon voisin :

- > parce que j'ai oublié de lui dire un truc
- > parce que je suis au premier rang et que ça embête bien les comédiens
- > parce que j'ai aimé un moment et que je veux lui dire tout de suite
- > parce qu'il faut que ça sorte

6 - Je fais comme au cinéma :

- > je mange des chips et bois un coca
- > je vais aux toilettes si j'en ai envie
- > je sors si ça ne me plait pas et j'en profite pour faire du bruit pour qu'on me remarque
- > je regarde ce qu'il se passe en face de moi (pas derrière, pas devant ni à côté)

7 - Ce que je ne fais surtout pas au théâtre

- > décrocher mon téléphone
- > être attentif
- > dormir
- > nourrir mon tamagotchi



APRÈS LE SPECTACLE

QUELQUES PISTES

1/ Mettre des mots sur l'expérience de spectateur : qu'ont-ils vu (couleurs, formes, objets) ? Qu'ont-ils entendu (sons, musiques, bruitages) ? Qu'ont-ils ressenti (émotions) ? Lister les mots utilisés.

2/ Analyser la différence entre notre manière de raconter avec des objets, et la manière plus «classique». Que cela change-t-il dans l'imaginaire du spectateur? Est-ce qu'il y croit plus? Moins?

3/ Résumer l'histoire des *Misérables*. Faire des liens avec les élèves entre l'époque des *Misérables* et la nôtre (circonstances politiques et sociales).

4/ Revenir sur la thématique de la justice et du pouvoir. Le monde décrit par Hugo dans son roman est-il un monde juste ? Pourquoi ? Revenir sur la condition de Jean Valjean et sa condamnation. Vous pouvez également faire des liens avec l'actualité (les sans-papiers, la déchéance de nationalité...).

5/ Pour aller plus loin, vous pouvez vous pencher sur l'engagement de Victor Hugo à travers d'autres textes (*Le dernier jour d'un condamné*, *L'homme qui rit*, ses élocutions politiques...).

6/ Vous pouvez également poursuivre en abordant la question de l'adaptation. Pour vous guider, ce point est développé aux pages suivantes.



L'ADAPTATION

Dans les propositions d'activité «avant» spectacle, nous n'avons intentionnellement pas abordé le roman de Victor Hugo. Nous souhaitons avant tout que les élèves découvrent dans un premier temps l'adaptation sur scène, afin de les maintenir en haleine, une démarche de découverte de spectateur.

Il est important de rappeler aux élèves que Victor Hugo n'a pas écrit une pièce, mais un roman de cinq tomes, soit 2000 pages.... et notre spectacle dure 1h15 ! Nous avons donc dû adapter le roman. Voici un prétexte à aborder cela pour vous, sous différents points :

- Questionner les élèves sur la manière de faire d'un roman de 2000 pages une pièce d'une heure. Choix narratifs, concentrer l'action aux faits principaux ou pas.
- Pourquoi adapter encore aujourd'hui des romans comme *Les Misérables*? Quels sont les sujets abordés/traités par Hugo?
- Adapter, est-ce trahir l'œuvre? Adapter, c'est recréer à partir d'une matière 1^{ère} donc cela suppose un choix, une réflexion sur l'œuvre, une démarche artistique. Vous pouvez aborder l'intertextualité des œuvres.
- Pourquoi ce choix des metteurs en scène de réaliser une pièce de théâtre d'objet ? Et pourquoi les santons?
- De nombreux romans classiques ont été adaptés sous d'autres formes artistiques telles que l'art pictural, le cinéma et le théâtre. Vous pouvez donc confronter *Les Misérables* à une adaptation : quelles sont les différences ?
- Confronter des 1^{ères} de couvertures du roman d'Hugo ou de ses adaptations : Quels sont les choix faits par les éditeurs ? Quels personnages sont mis en avant ? Pourquoi ? Quelle couverture vous semble représenter le mieux le roman d'Hugo ? Pourquoi ?
- Choisir un épisode-clé du roman : le lire et l'analyser en classe (émotion ressentie? spécificité de l'écriture hugolienne ? importance du moment ? résonance avec le reste de l'histoire ? Portée symbolique ?...). Puis montrer des adaptations cinématographiques de cet épisode. Comparer : travailler la spécificité du langage cinématographique (travail du cadrage, de la lumière, de la musique ou absence de musique pour rendre l'épisode émouvant...).



EXEMPLES DE FILMS D'ANIMATION ET COMÉDIE MUSICALE

- *Les misérables* est une série télévisée d'animation française en 26 épisodes de 22 minutes, créée d'après le roman éponyme de Victor Hugo et diffusée à partir de décembre 1992 sur TF1 dans l'émission Club Dorothée. La chanson du générique était interprétée par Dorothée (avec un happy end).
- *Les misérables* : Shojo Cosette (Re Mizeraburu Shojo Kozetto) est un dessin animé japonais produit par Nippon Animation. C'est une adaptation des *Misérables*. Le dessin animé a été diffusé le 7 janvier 2007 au Japon sur BS Fuji et il comporte 52 épisodes qui durent environ 24 minutes.
- *Les misérables* est une comédie musicale adaptée par Claude-Michel Schönberg (musique) et Alain Boublil et Jean-Marc Natel (paroles originales en français), et Herbert Kretzmer (paroles en anglais).

EXEMPLES EN BD

- *Les incontournables de la littérature en B.D.*, 12 *Les misérables*, Bernard Capo (Glénat):
- *Les misérables*, Studio Variéty Artworks, éditions Soleil Manga Image 3 : *Les misérables*, tome 1, Takahiro Arai, éditions Kurokawa
- *Les misérables* - Jean Valjean, M. Delingue, Editions Paape
- *Jean Valjean et Javert*, Giffey, Editions Transit

FILMOGRAPHIE

Par souci d'économie de papier, nous vous épargnons la liste des adaptations sur grand écran mais vous trouverez une filmographie sur la page Wikipédia des *Misérables*.

Le son a toujours eu une place centrale dans nos spectacles : usage de voix off dans *Madame Bovary*, de l'opéra et de la voix de Maria Callas dans *Carmen*, de voix de comédiens sonorisées et transformées en live, de musiques, de bruitages et d'ambiances. Dans *Les Misérables*, il est une fois de plus très lié à la dramaturgie.



Reprendre les musiques du spectacle (liste ci-après) et demandez aux élèves :

- > de retrouver à quel moment du spectacle elle renvoie
- > si le son a une fonction narrative ou métaphorique
- > proposez de lier cette musique à un moment de la vie, un évènement, une émotion....

LOVE STORY THEME

Auteur: Francis Lai - Interpète: Henry Mancini et son orchestre - Album: Mancini plays the theme of love story"

YEAR 1917 - IN MEMORY OF LENIN', III. AURORA

Auteur: Shostakovitch - Interpète: Mrtislav Rostropovich - Album : "Symphony No. 12 in D minor, Op. 112 -

STRING QUARTET 3 OP.67 SONGS ARE SUNG - 2 - LARGO,CANTABILE

Auteur: Gorecki - Interpète: Krono Quartet - Album: "Strin quarte N°3 (Songs are sung)"

ODE I

Auteur: Arvo Pärt - Interpète: Arvo Pärt - Album: "Kanon Pokajanen"

1ST MOVEMENT

Auteur: Philip Glass - Interpète: Dennis Russel Davies - Album: "Symphony N°8"

KONDAKION

Auteur: Arvo Pärt - Interpète: Arvo Pärt - Album: "Kanon Pokajanen"

ZADOK THE PRIEST

Auteur: Handel - Interpète: David Hill - Album: "Four coronation anthems"

URLICHT

Auteur: Gustav Mahler - Interpète: Rafael Kubelik - Album: "Symphony No. 2 - resurrection"

ALL ALRIGHT

Auteur: Sigur Ros- Interpète: Sigur Ros - Album: "Meo Suo i Eyrum vio spilum endalaust"

LA TRAVIATA - VORSPIEL ZUM III. AKT

Auteur: Verdi - Interpète: Herbert von Karajan - Album: "Opern-Intermezzi"

BLACK ANGELS: MOVEMENT III, RETURN

Auteur: George Crumb - Interpète: Kronos Quartet - Album: "Black angels"

ATMOSPHERES

Auteur: Gyorgy Ligeti - Interpète: Gyorgy Ligeti - Album: "Aventures, Nouvelles aventures, Atmospheres, Volumina"

3RD MOVEMENT: ALLEGRO NON TROPO

Auteur: Dimitri Shostakovich - Interpète: Andre Previn - Album: Symphony N° 8

SALUT D'AMOUR

Auteur: Edward Elgar - Interpète: Carmen Dragon - Album: Carmen Dragon conducting the Capitol Symphonic Orchestra

FARENHEIT 451 - THE NIGHTMARE

Auteur: Bernard Hermann - Interpète: Esa-Pekka Salonen - Album: The film Scores

THE SKY ABOVE, THE FIELD BELOW

Auteur: Explosions In The Sky - Interpète: Explosions In The Sky en - Album: Friday Night light OST

CONCERTO FOR CELLO AND ORCHESTRA NO. 2

Auteur: Kzysztof Penderecki - Interpète: Kzysztof Penderecki - Album: Complete cello concerto

REFUR

Auteur: Sigur Ros - Interpète: Sigur Ros - Album: Saeglopur

Qui a dit : « Les grandes histoires sont celles qu'on a déjà entendues et qu'on n'aspire qu'à réentendre »?

- A - Johnny Hallyday
- B - Karl Marx
- C - Arundhati Roy
- D - Victor Hugo

Qui n'est pas le principal fournisseur en objet des Karyatides ?

- A - Les Petits Riens
- B - Emmaüs
- C - Le marché aux puces
- D - L'Inno ou Les galeries Lafayette

Quelle est la technique utilisée pour la réalisation des affiches de la compagnie ?

- A - La broderie
- B - Le macramé
- C - Les pastels
- D - Photoshop

Qu'est-ce qu'une Karyatide ?

- A - Une potée traditionnelle indienne
- B - Une infection cutanée
- C - Une statue grecque
- D - Une directrice artistique

(et deux Karyatides?)

Qui poursuit Jean Valjean dans *Les Misérables* ?

- A - Eric Thénardier
- B - Victor Hugo
- C - Javert
- D - Cosette

Qui joue le rôle de Fantine ?

- A - Félicie Artaud
- B - Karine Birgé ou Julie Nathan
- C - Guillaume Istace
- D - Frédérique de Montblanc

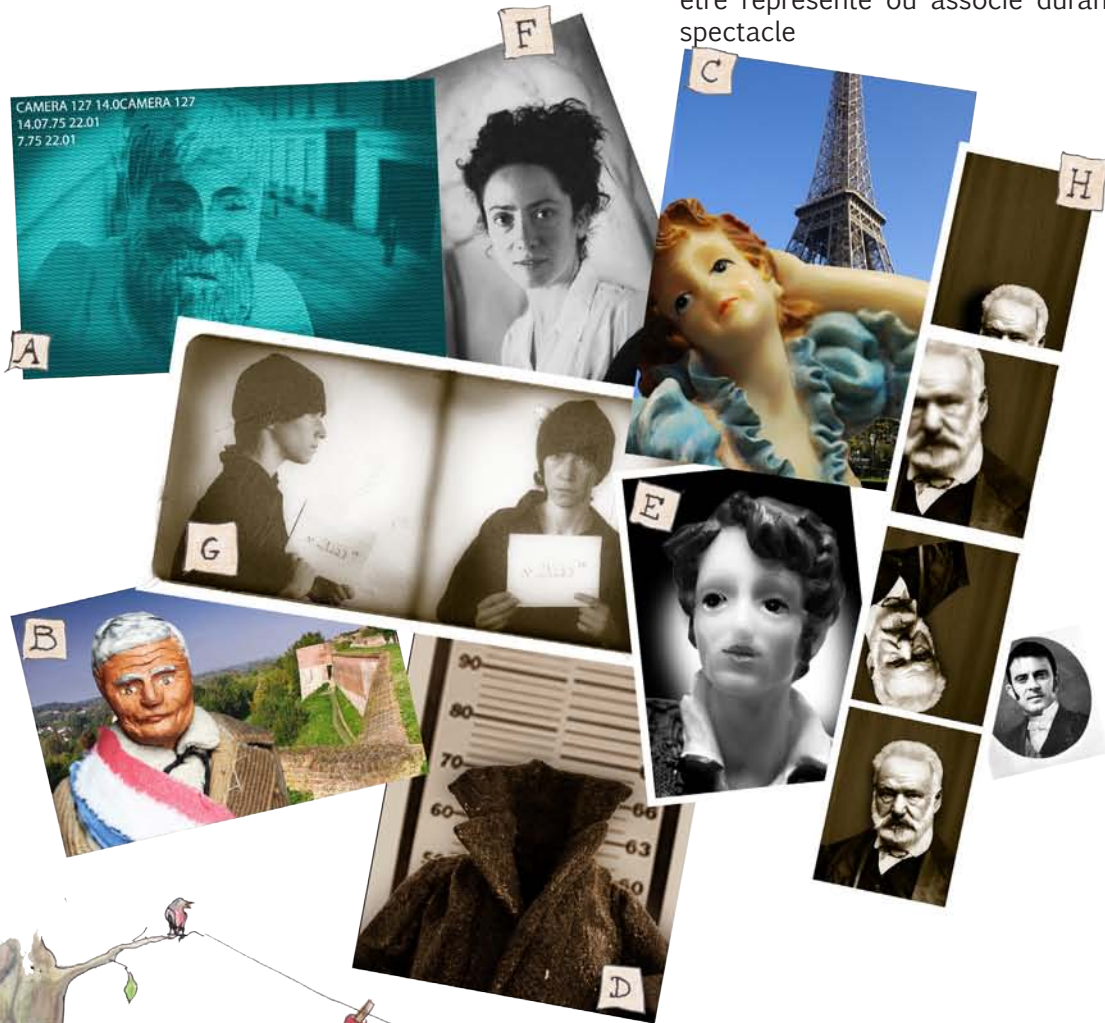
Qui peut aller en prison pour des pommes ?

- A - Jean Valjean
- B - Un sans papier
- C - Un homme qui fait illégalement du cidre
- D - Un innocent



GRAND JEU MISÉRABLE

Retrouvez le nom des personnages.
Dites ensuite par quel(s) objet(s) il peut être représenté ou associé durant le spectacle



<input type="checkbox"/>	Gavroche	<input type="checkbox"/>
<input type="checkbox"/>	Victor	<input type="checkbox"/>
<input type="checkbox"/>	M. Madeleine	<input type="checkbox"/>
<input type="checkbox"/>	Cosette	<input type="checkbox"/>

<input type="checkbox"/>	Jean Valjean	<input type="checkbox"/>
<input type="checkbox"/>	Marius	<input type="checkbox"/>
<input type="checkbox"/>	Fantine	<input type="checkbox"/>
<input type="checkbox"/>	Javert	<input type="checkbox"/>

G	Gavroche	11
H	Victor	2
B	M. Madeleine	3
C	Cosette	6

A	Jean Valjean	3
E	Marius	4+7
F	Fantine	5+8
D	Javert	7

UN PEU DE MATHS

Si un professeur de mathématiques fait partie de l'aventure :

Se rendre sur la page calendrier de notre site internet et, avec les élèves, proposer l'exercice suivant :

Nous habitons Bruxelles et parcourons les routes de Belgique et de France à l'aide de notre camionnette.

1 - Combien de kilomètres effectuons-nous au cours d'une saison ?

(merci de bien vouloir nous faire connaître la réponse...)

2 - Sachant que le prix du carburant au litre est de 1,0844€ au 01/01/16 et que notre camionnette consomme 8L/100km, combien dépensons-nous en carburant sur une saison ?



1 - Je vais voir un spectacle qui s'appelle :

0 - *Madame Bovary* : c'est un autre de nos spectacles... raté mais bien tenté !

1 - *Les Misérables* : bravo ! tu as suivi jusque là !

0 - *Les Pauvres* ou un truc dans l'genre : en effet, c'est pas loin, mais c'est pas ça !

0 - *Le lac des cygnes* : bah là, complètement à côté de la plaque même si c'est un classique !

2 - Quand je suis dans la salle, je me mets :

0 - au dernier rang comme ça je peux faire du bruit : non ! la raison pour laquelle tu te mets au dernier rang, c'est que ce sont les dernières places ! On fait du théâtre d'objet, c'est parfois tout petit : plus tu es près, mieux tu vois !

1 - au premier rang pour bien voir : ah bah voilà, c'est exactement ce qu'on vient de dire !

1 - là où il y a de la place : la meilleure de toutes les réponses !

0 - je reste dans le hall parce que je n'aime pas aller au théâtre : c'est un choix, mais c'est pas le bon !

3 - Quand je suis installé(e) dans la salle, j'aime :

0 - mettre mes pieds sur le siège devant : pas cool ni pour ton voisin de devant, ni pour la personne qui fait l'entretien des locaux.

1 - enlever mon manteau et éteindre mon téléphone : une bien belle idée (sauf si le chauffage est en panne, n'enlève pas ton manteau)

0 - parler haut et fort pour que tout le monde me remarque : il faut mieux profiter de ce moment pour bien s'installer et se calmer..

0 - mettre mes doigts dans mon nez : ben oui si tu as une crotte qui te gêne, mais n'hésite surtout pas à demander un mouchoir à tes voisins !

4 - Je siffle très fort :

0 - dès que j'en ai envie : dans la rue c'est bien, dans la salle.. non, vraiment pas !

1 - au moment des applaudissements (uniquement quand ça m'a plu) : c'est sincère, on aime !

0 - au moment des applaudissements (même si je n'ai pas aimé : l'important, c'est qu'on me remarque) : pour nous ça flatte un peu nos egos, mais c'est pas nécessaire.

0 - parce qu'une scène me donne grave l'envie de siffler : pas nécessaire non plus, il faut mieux garder cela pour un concert.

5 - Je parle à mon voisin :

0 - parce que j'ai oublié de lui dire un truc : attends un peu, le spectacle ne dure que 1h15.

0 - parce que je suis au premier rang et que ça embête bien les comédiens : en effet, c'est juste : cela dérange les comédiens ! A ne pas faire donc, car c'est pas très chouette (essaie de réciter une poésie pendant plus d'une heure devant quelqu'un qui parle à un autre)

1 - parce que j'ai aimé un moment et que je veux lui dire tout de suite : ok mais tout doucement et exceptionnellement (vous aurez l'occasion après la représentation)

0 - parce qu'il faut que ça sorte : c'est comme faire pipi : tu peux te retenir !

6 - Je fais comme au cinéma :

0 - je mange des chips et bois un coca : ouf ! carrément pas autorisé au théâtre !

0 - je vais aux toilettes : pense à aller avant le spectacle la prochaine fois !

0 - je sors si ça ne me plaît pas et j'en profite pour faire du bruit pour qu'on me remarque : non

1 - je regarde ce qu'il se passe en face de moi (pas derrière, pas devant ni à côté) : eh oui ! ça permet d'éviter les torticollis.

7 - Ce que je ne fais surtout pas au théâtre

1 - décrocher mon téléphone : ben oui évidemment, de toute façon il est déjà éteint !

0 - être attentif : pas trop de zèle non plus !

1 - dormir : c'est mieux que de parler.

1 - nourrir mon tamagotchi : c'était un jeu dans les années 90 et maintenant ça n'existe plus.

Tu as entre 0 et 3 points :

Bravo ! Ca semble être toi le comique de la classe ! On aime bien les petits rigolos, mais on préfère les rencontrer après la représentation... pas pendant ! Refais le test et mets en pratique !

Tu as entre 4 et 5 points :

C'est pas mal, mais tu te crois encore un peu trop au cinéma ! Sur scène, on vous entend et on vous voit. Ce n'est donc pas comme au cinéma. Sois un peu plus sympa !

Tu as entre 6 et 7 points :

Trop cool ! Vous êtes tous comme ça ? ou du moins, en phase de le devenir !



Qui a écrit : « Les grandes histoires sont celles qu'on a déjà entendues et qu'on n'aspire qu'à réentendre »?

- A - Johnny Hallyday
- B - Karl Marx
- C - Arundhati Roy**
- D - Victor Hugo

Qui n'est pas le principal fournisseur en objet des Karyatides ?

- A - Les Petits Riens
- B - Emmaüs
- C - Les puces
- D - L'Inno ou Les galeries Lafayette**

Quelle est la technique utilisée pour la réalisation des affiches de la compagnie ?

- A - La broderie**
- B - Le macramé
- C - Les pastels
- D - Photoshop (et un peu Photoshop aussi!)

Qu'est-ce qu'une Karyatide ? (deux réponses possibles)

- A - Une potée traditionnelle indienne
- B - Une infection cutanée
- C - Une statue grecque (mais s'écrit avec un « c »)**
- D - Une directrice artistique**

(et deux Karyatides?)

Qui poursuit Jean Valjean dans *Les Misérables* ?

- A - Eric Thénardier
- B - Victor Hugo
- C - Javert**
- D - Cosette

Qui joue le rôle de Fantine ?

- A - Félicie Artaud
- B - Karine Birgé ou Julie Nathan**
- C - Guillaume Istace
- D - Frédérique de Montblanc

Qui peut aller en prison pour des pommes ?

- A - Jean Valjean**
- B - Un sans papier**
- C - Un homme qui fait illégalement du cidre**
- D - Un innocent**





Les Karyatides :
Karine Birgé & Marie Delhaye

Diffusion :
diffusion@karyatides.net
+32 483 467 443

Administration & Production:
Marion Couturier
+32 498 593 154

Adresse courrier :
Compagnie Karyatides
C/° le Bocal - rue Van Eyck 11b
1050 Bruxelles (BE)

